



Ctra. Tortosa, s/n. - Apdo. 98
43550 ULLDECONA (Tarragona)
Tel. 977 72 12 39

CONCESSIONARI OFICIAL GAS-GAS



C/. Sans Borja, 2 - Tel. 977 72 13 72
ULLDECONA

CAFETERIA - BAR

Alameda

Especialitat en:
ESMORZARS, BERENARS I SESINA D'ARAGÓ

Plaça Sales i Ferré - Tel. 977 72 05 10
ULLDECONA

CONTRATISTA D'OBRES

JUAN JOSÉ SIMÓ RENET

C/. Roger de Flor, 25 - Tel. 977 72 03 01
ULLDECONA

CAFETERIA - TAPAS VARIADAS - PLATOS COMBINADOS - BOCADILLOS

**B
A
R** *Celedoni*
JAVIER y VICENTE

Plaça de l'Església, 4 - Tel. 977 57 31 03
ULLDECONA

FORN DE PA

Gauxachs

Plaça Catalunya, 1 - Tel. 977 72 05 55
ULLDECONA

Col·labora:

Montsià Ràdio Televisió, s.l.

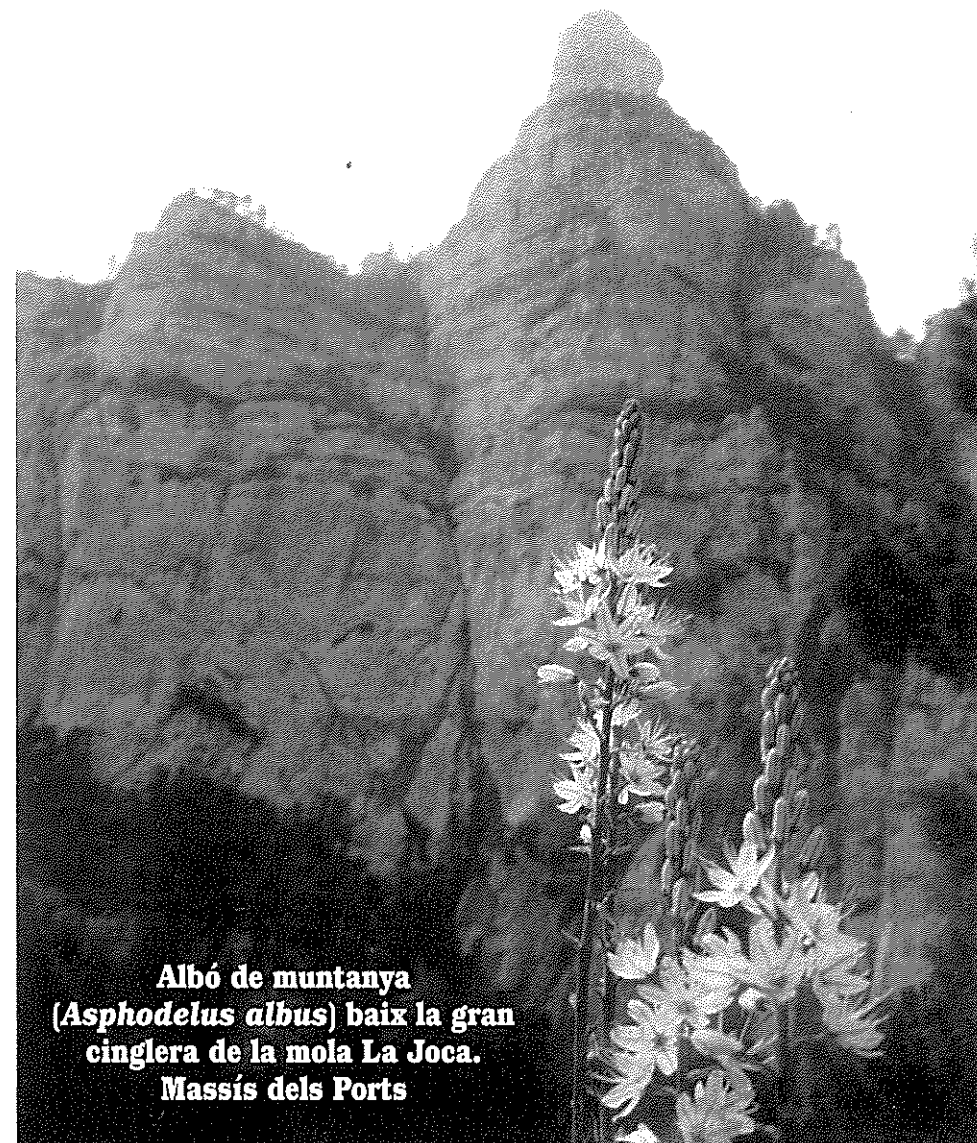
ULLDECONA i ALCANAR

gràfiques montsià tel. 977 57 31 03 ULLDECONA DL 1135-1998



CENTRE EXCURSIONISTA ULLDECONA

BUTLLETÍ INFORMATIU núm. 36 • gener-febrer-març 2003



Albó de muntanya
(Asphodelus albus) baix la gran
cinglera de la mola La Joca.
Massís dels Ports

Xerta



Butlletí editat pel
Centre Excursionista
Ulldecona (CEU)



Afiliat a la Federació
d'Entitats Excursionistes
de Catalunya

Per a qualsevol consulta o suggeriment, escriure a:
Centre Excursionista Ulldecona
C/ Escultor Querol, 8 - Apartat Correus 34
43550 Ulldecona

Horaris reunions Local Social:
Dimarts de 22 a 24 h.
Tel. informació: 659 072 893

- Coordinació:

DAVID TOMÀS

- Col·laboradors:

JOSEP M^a QUEROL
MARIO COSTA
NÚRIA SAUCH
DAVID CALDUCH
JORDI MARTORELL
PERE JORDI
JOAN PORCAR

TELÈFONS D'INTERÈS PER ALS EXCURSIONISTES

- Avís d'actuacions pressumptament irregulars al medi natural: Departament d'Agricultura, Ramaderia i Pesca, Oficina Comarcal del Montsià, 977 701 895 (hores d'oficina), 977 704 785 (de 8 a 21 hores).
- Ambulàncies, bombers i policia: 112.
- En cas d'accidents, emergències o rescat, 085.
- Federació d'Entitats Excursionistes de Catalunya (FECC): 93 412 07 77.
- El telèfon del temps: 906 330 003.

EDITORIAL

Benvolguts socis, us volem informar de les activitats més destacades que durem a terme de cara a aquest any nou. Una serà l'esperada (tant per als pares com per als nens) II Acampada per als menuts al Montsià, durant el mes de juny i l'altra, al maig, la sortida excursionista de cap de setmana per a joves de 14 a 16 anys pel Parc Natural dels Ports. Esteu atents!!!

També continuarem les excursions populars del diumenge, però insistim de nou en que us animéssiu a participar en estes activitats adreçades a tothom; ja que som una entitat integrada per un gran número de socis, creiem que és poca la participació activa que hi ha (que consisteix a gaudir de la natura, lo paisatge, la convivència i fer molta salut, sobretot al caminar).

Natros, a preparar bones excursions i disposats a escoltar les vostres suggerències, i també podeu col·laborar o muntar alguna excursió a un lloc que conegueu suficient... i recordar-vos que podeu passar pel local social a demanar les targetes federatives 2003.

Feliç any nou i a disfrutar i respectar lo medi ambient de valent.

Activitats d'aquest trimestre

9 DE FEBRER. EXCURSIÓ POPULAR: "CASTELL DE L'AIROSA" i "CLOT DE L'HOSPITAL". MASSÍS DELS PORTS. 

Vegeu cartells informatius.

22, 23 FEBRER. ESCALADA HIVERNAL:

CASCADES DE GEL, CORREDORS i CANALS.     

Activitat realitzada per la V Vegueria i coordinada per la U.E.C. - Tortosa

1, 2 MARÇ. DIADA SOCIAL DEL C.E.U. AL REFUGI DE L'ASTOR.


Us esperem a tots.

15, 16 MARÇ. FESTA DE L'ARBRE i CALÇOTADA POPULAR.

Replantació de zones ermes amb arbres autòctons: Arboç, roure...

22, 23 MARÇ. RAQUETES DE NEU i ESQUÍ DE MUNTANYA.   

Activitat realitzada per la V Vegueria i coordinada pel C.E. La Foradada. (La Ràpita).

 Aquest símbol indica el grau de dificultat, en una escala d'1 a 5.

El Centre Excursionista Ulldecona (CEU) podrà modificar la programació per motius de força major. També podrà limitar les inscripcions quan la capacitat de les instal·lacions o dels mitjans de transport així ho aconsellin. Els dimarts abans de cada excursió es farà la inscripció corresponent.

Cal recordar que les excursions estan programades per fer-les en grup i no convé anar-hi per lliure perquè això dificultaria la tasca de l'encarregat, causaria molèsties al conjunt dels participants i també podria ser perillós. Cal saber les característiques de l'excursió per veure si es corresponen amb les possibilitats de cadascú.

Sàbia que a Caja Madrid
reinvertim els nostres beneficis
en el bé de tots?



C/. Guifré - ULLDECONA

Oriol
finques

C/. Major, 65 - ULLDECONA
Tel./Fax 977 72 06 91 - Mòbil 696 249 525
oriolfinques@eresmas.com

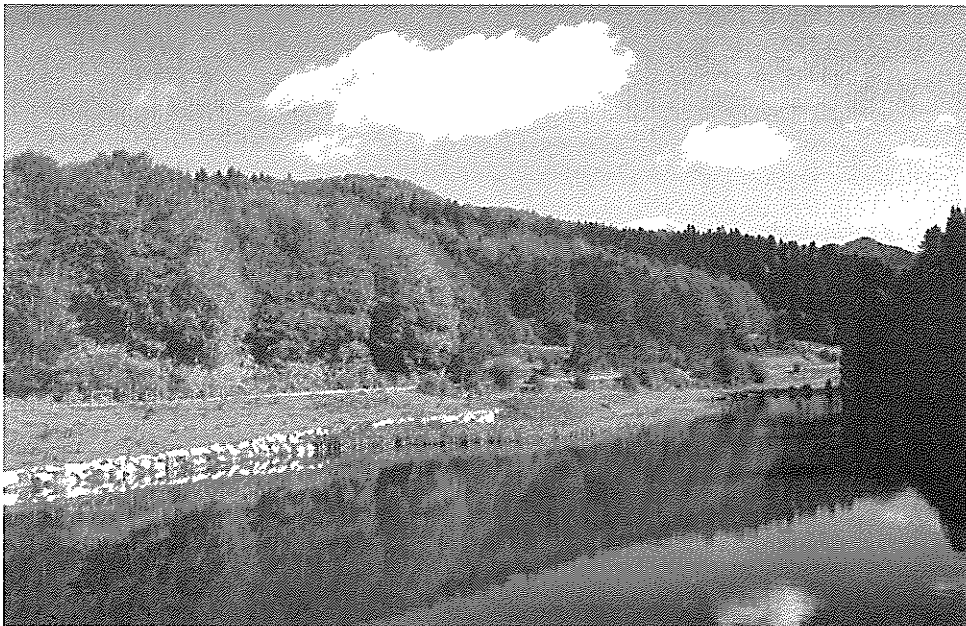
RACÓ FOTOGRÀFIC ("MOMENTOS C.E.U.")



Excursió per la Cogula, Punyalet i Ferradura. Dinant al Mas de Mulet. 13 d'octubre 2002



Cim de la Tossa Plana de Lles (2.916 m.) Cerdanya. Pirineus Orientals, 7 de desembre 2002



Selva d'Irati a les Cases del Rei. Navarra i la tardor. 20 d'octubre 2002



Esquí nòrdic a l'estació de Lles-Arànser. 8 de desembre 2002

Informació i altres activitats del C.E.U.

- ❖ Molts d'agraïments per part de la Junta Directiva a aquells que han fet possible l'arranjament del barranc de l'Astor i la bassa contra incendis: a tots qui han netejat, a l'A.D.F. i als Agents Rurals del Montsià. Gràcies pel treball ben fet.
- ❖ A finals de gener hi haurà l'Assemblea General del C.E.U. (28 de gener), ja rebreu la convocatòria.
- ❖ A Alcanar es va celebrar lo novembre passat l'Assemblea General de la Federació d'Entitats Excursionistes de Catalunya (F.E.E.C.)
- ❖ Estem començant a menejar una campanya destinada a la neteja de la carena del Montsià, en concret a la Torreta, on heu pogut observar si heu anat algun cop, la quantitat de ferralla (cables, bateries, deixalles...) que hi ha. Es pretén d'aconseguir deixar una part de l'antena i una caseta, que és l'únic que està en servei, i lo demés desmantellar-ho. És una iniciativa del C.E.U. i l'Associació G.A.M.A. (Grup d'Activitats Medioambientals), integrada per gent de les Terres de l'Ebre. Si voleu conèixe'ls els trobareu a la web: ebregama.org i si voleu aportar quelcom teniu l'email: ebregama@yahoo.es
- ❖ Aquest final de l'any passat es va netejar i remarcar lo PR "Les dues Valls", per la serra de Godall.
- ❖ Durant lo març/abril es farà un curset d'alpinisme (cursos de promoció de la F.E.E.C.) sol·licitat pel C.E.U.
- ❖ Degut al poc espai d'aquest butlletí, podreu trobar els següents reportatges d'aventura a la revista del poble "ULLDECONA":
 - LA TRAVESSA DELS PIRINEUS, DEL MEDITERRANI AL CANTÀBRIC, A PEU.
 - PEDALANT PER LA PATAGONIA I ELS ANDES.
- ❖ Continua la greu problemàtica a Alcanar amb lo 2^{on} intent de construir una planta de destrucció de residus industrials (pneumàtics) per incineració a la fàbrica del ciment, on farien cap els residus de tota Catalunya i les comunitats veïnes, imposant això:
 - Degradació del terme dels poble propers.
 - Contaminació elevada de gasos i residus sòlids a l'aire i als aqüífers.
 - Degradació del valor paisatgístic i ambiental de la serra del Montsià.
 - Molts de dubtes... per al camp i per al turisme.Això no és ni modernitat ni progrés, hi han models alternatius, com eliminar cada residu al lloc on es produeix, cadascú ocupant-se dels seus, sinó aquí farien cap tones i tones que ningú no vol, imposant una altra agressió al territori, amb lo delicat que ja està!

CAFÈ - PUB

C/. Guifré, 26
ULLDECONA



CONSULTORIA EUGENI, S.L.

C/. Vidal i Barraquer, 22 - Baixos
Tel. 977 57 32 90 - Fax 977 57 32 69
ULLDECONA
e-mail: eugeni@ceugeni.com

LA FLORA AL MONTSIÀ

A la serra del Montsià trobem una vegetació on predominen clarament les comunitats arbustives sobre les arbòries. El Llentiscle, el Marfull, l'Aladern i l'Arboç formen el que anomenem l'estrat arbustiu alt, amb una alçada de més d'1,5 m. Aquesta comunitat creix en zones frescals i terrenys profunds, on també s'hi poden trobar espècies menys habituals com són l'Arçot, l'Oxicedre, la Noguerola, el Corner, les Moixeres i l'Arç blanc o Cireretes de pastor. I en les fondalades més ombrívoles d'alguns barrancs hom troba l'Auró o Blada petita, i la Servera.

Pel que fa a l'estrat arbustiu baix, l'espècie dominant és el Garric (*Quercus coccifera*), sovint acompanyat de Margalló. Aquesta comunitat abunda en llocs com Mata redona, La Foradada, Mas de Comú, MolaCima i en zones orientades al sud, amb terreny poc profund. És densa, impenetrable, però no representa el 100 % de recobriment del sòl esperable a causa dels incendis forestals o l'aflorament de roques de la serra.

Altres arbustos abundants de menys alçada són les brolles d'Espígol, Timó, Romer, Saboritja, Bruc d'hivern, Boix, Argelaga, Esbarzer o Rominguera. I els arbustos més baixos com són el Rusc o Galzeran, l'Arítil, Espàrrec, Lligabosc i el Matapoll.

L'estat arbori està format pel bosc mediterrani típic: l'alzinar o carrascar. Actualment és poc dens i exuberant, de fet ben just ocupa un 10% de la superfície. Creix i evoluciona de forma natural en els indrets més frescals, com és el cas dels barrancs de Solito, Vallòbrega, la Tina, La Carbonera, l'Astor. En orientacions de component nord dels vessants i amb sòls profunds (més aviat argilosos i margosos), on l'insolació no és tan directa. En aquestes raconades i obagues és on al s. XIX es recomptaren més de 1000 Roures. Però degut a diverses causes, d'aquells només n'ha quedat algun exemplar i un topònim: Pla de roures. També trobem Pi blanc i un parell o tres de Castanyers al barranc de l'Astor.

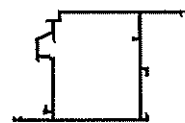
De l'estrat herbaci destaquem el Fenassar típic, que domina grans extensions, en terrenys de màquies, garrigues o brolles degradades, camps abandonats, prats secs d'herbes anuals, marges de conreu, i també en sòls frescos, en el domini de l'alzinar. Del Fenàs és característic el color de palla, les fulles es cargolen en temps sec i moltes vegades va acompanyat d'una altra planta molt coneguda arreu, que té un sabor semblant al de l'anís: el Fonoll.

Més espècies herbàcies presents a la serra són la Viola o Pensament, el Polipodi (i altres falgueres), la Foixarda o Lluqueta, la Botja, el Matabou, la Jonça, Apegalosa, Rogeta, Heura, Vidiella, Lliris grocs, Coronilla de flors grogues, la Ruda, entre moltes altres.

Finalment, cal esmentar que la serra del Montsià es troba inclosa dins el Pla d'Espais d'Interès Natural, PEIN. Aquest estableix un sistema de 144 espais del territori català que cal preservar pel seu valor natural (flora, fauna, medi físic), segons les directrius del Departament de Medi Ambient de la Generalitat de Catalunya i altres Lleis o Decrets d'àmbit nacional i europeu. En aquest Pla es declaren com a espècies protegides d'especial interès a la serra, el Margalló, el Grèvol i el Teix.

Podreu aconseguir més informació de les plantes que aquí s'han esmentat a: Història Natural dels Països Catalans, Volum 6, "Plantes Superiors", de l'Enciclopèdia Catalana.

Joan Porcar Nadal



ALUMINIS
SANS

C/. Adell, 2, baixos - Tel./Fax 977 72 12 00
ULLDECONA

GRAU

TERRENTA INDUSTRIAL I DOMÈSTICA
FERRALLER PER A MOBLES

Domèstica
Mojar, 104
Tel. 977 720 687

Industrial:
Ctra. Tortosa, s/n.
Tel. 977 720 189
Fax 977 721 115
43550 ULLDECONA

E-mail: rgrau@rgrau.com
www.rgrau.com